

**UCHWAŁA NR XXIII/152/2020**  
**RADY GMINY W SOLCU NAD WISŁĄ**  
z dnia 30 marca 2020 r.

**w sprawie wystąpienia z wnioskiem o nadanie miejscowości Solec nad Wisłą**  
**statusu miasta**

Na podstawie art. 4 ust. 2 oraz art. 4b ust. 1 pkt. 1 w związku z art. 4 ust. 1 pkt. 2 ustawy z dnia 8 marca 1990 r. o samorządzie gminnym (t. j. Dz. U. z 2019 r. poz. 506 ze zm.) oraz § 1 ust. 1 oraz § 2 ust. 1 i 2 Rozporządzenia Rady Ministrów z dnia 9 sierpnia 2001 r. w sprawie trybu postępowania przy składaniu wniosków dotyczących tworzenia, łączenia, dzielenia, znoszenia i ustalania granic gmin, nadawania gminie lub miejscowości statusu miasta, ustalania i zmiany nazw gmin i siedzib ich władz oraz dokumentów wymaganych w tych sprawach (t. j. Dz. U. z 2014 r. poz. 310)

Rada Gminy w Solcu nad Wisłą uchwała co następuje:

**§ 1.**

Mając na uwadze wyniki konsultacji z mieszkańcami Gminy Solec nad Wisłą, Rada Gminy pozytywnie opiniuje starania w sprawie nadania statusu miasta miejscowości Solec nad Wisłą.

**§ 2.**

Postanawia się wystąpić do Ministra Spraw Wewnętrznych i Administracji, za pośrednictwem Wojewody Mazowieckiego z wnioskiem o nadanie statusu miasta miejscowości Solec nad Wisłą.

**§ 3.**

Treść wniosku wraz z uzasadnieniem stanowi załącznik do niniejszej uchwały.

**§ 4.**

Wykonanie uchwały powierza się Wójtowi Gminy Solec nad Wisłą.

**§ 5.**

Uchwała wchodzi w życie z dniem podjęcia.

**PRZEWODNICZĄCY**  
**RADY GMINY**  
*Tadeusz Szczerba*

## UZASADNIENIE

W dniu 26 września 2019 r. Rada Gminy w Solcu nad Wisłą podjęła uchwałę nr XIV/100/2019 w sprawie przeprowadzenia z mieszkańcami Gminy Solec nad Wisłą konsultacji dotyczących wniosku o nadanie statusu miasta miejscowości Solec nad Wisłą.

Zbiorne wyniki konsultacji wskazują na pozytywną opinię mieszkańców Gminy Solec nad Wisłą w kwestii nadania statusu miasta miejscowości Solec nad Wisłą.

Uchwała w sprawie wystąpienia z wnioskiem do Ministra Spraw Wewnętrznych i Administracji o nadanie statusu miasta miejscowości Solec nad Wisłą jest końcowym etapem podjętej przez Radę Gminy procedury.

Rada Gminy w Solcu nad Wisłą działając na podstawie przepisów ustawy o samorządzie gminnym oraz rozporządzenia Rady Ministrów w sprawie trybu postępowania przy składaniu wniosków dotyczących tworzenia, łączenia, dzielenia, znoszenia i ustalania granic gmin, nadawania gminie lub miejscowości statusu miasta, ustalania i zmiany nazw gmin i siedzib ich władz oraz dokumentów wymaganych w tych sprawach, uwzględniając wynik konsultacji społecznych, przesłanki historyczne, a także rozwój społeczno-gospodarczy miejscowości podjęła decyzję o wystąpieniu z wnioskiem o nadanie statusu miasta miejscowości Solec nad Wisłą.

**PRZEWODNICZĄCY  
RADY GMINY**

*Tadeusz Szczerba*

*Załącznik do uchwały nr XXIII/152/2020*

*Rady Gminy w Solcu nad Wisłą*

*z dnia 30 marca 2020 r.*

**Minister Spraw Wewnętrznych i Administracji**

**ul. Stefana Batorego 5,**

**02-591 Warszawa**

za pośrednictwem

**Wojewody Mazowieckiego**

**Wnioskodawca:**

**Rada Gminy w Solcu nad Wisłą**

**ul. Rynek 1,**

**27-320 Solec nad Wisłą**

Na podstawie art. 4 ust. 4 i art. 4b, art. 18 ust. 2 pkt 15 ustawy z dnia 8 marca 1990 r. o samorządzie gminnym (Dz. U. z 2019 r. poz. 506 ze zm.), §1 ust. 1 oraz §2 Rozporządzenia Rady Ministrów z dnia 9 sierpnia 2001 r. w sprawie postępowania przy składaniu wniosków dotyczących tworzenia, łączenia, dzielenia, znoszenia i ustalania granic gmin, nadawania gminie lub miejscowości statusu miasta, ustalania i zmiany nazw gmin i siedzib ich władz oraz dokumentów wymaganych w tych sprawach (t. j. Dz. U. z 2014 r. poz. 310) przedkładamy wniosek o nadanie statusu miasta miejscowości Solec nad Wisłą, wraz z załącznikami.

**WNIOSEK**  
**O NADANIE MIEJSCOWOŚCI SOLEC NAD WISŁĄ**  
**STATUSU MIASTA**

Biorąc pod uwagę wynik konsultacji społecznych, układ urbanistyczny, charakter zabudowy, a także rozwiniętą infrastrukturę społeczną i techniczną miejscowości Solec nad Wisłą, względy historyczne oraz więzi społeczne, gospodarcze i kulturowe zapewniające zdolność do wykonywania zadań publicznych wnosimy o:

1. Zaakceptowanie wniosku Rady Gminy w Solcu nad Wisłą o nadanie statusu miastamiejscowości Solec nad Wisłą.
2. Utworzenie w miejsce jednostki samorządowej – Gminy Solec nad Wisłą – Miasto i Gminę Solec nad Wisłą.

**UZASADNIENIE**

Solec nad Wisłą położony jest w Województwie Mazowieckim, w Powiecie Lipskim, w Gminie Solec nad Wisłą. Miejscowość położona jest w odległości 10 km od miasta Lipsko, będącego siedzibą powiatu. Główne drogi dojazdowe to droga nr 747 o relacji Iłża– Lipsko– Solec nad Wisłą– Opole Lubelskie (woj. lubelskie). Jest to odcinek ciągu komunikacyjnego obsługującego południowe rejony województwa mazowieckiego, łączący poszczególne gminy i rejony rekreacyjno–wypoczynkowe (lasy przysusko–szydłowieckie, rejony Szydłowca, Iłży, tereny nadwiślańskie w rejonie Solca nad Wisłą) oraz droga nr 754 o relacji Solec nad Wisłą– Ostrowiec Świętokrzyski. Ważnym punktem ułatwiającym komunikację między Mazowszem, a Lubelszczyzną stał się most na rzece Wiśle, który został oddany do ruchu w 2015 r. Bogate dziedzictwo kulturowe Solec nad Wisłą zawdzięcza położeniu na poprzecinanych wąwozami wysokim brzegu rzeki Wisły, na szlakach komunikacyjnych, które sprzyjały osadnictwu na tym terenie.

Miejscowość przyciąga dziś turystów ciekawą historią królewskiego miasta, liczną zabytkową architekturą. Miłośnicy historii znajdą w Solcu nad Wisłą warte obejrzenia obiekty sakralne, gmach jednej z najstarszych szkół nauczycielskich w Polsce, czy ruiny zamku. Okolice Solca nad Wisłą to raj dla wędkarzy i miejsce, gdzie mieszkańcy blokowisk

mogą odpocząć w bliskim kontakcie z naturą. Wypoczywają tutaj nie tylko turyści z całej Polski, ale również obywatele Unii Europejskiej. Na dobre osiedlili się tu mieszkańcy Niemiec, którzy są oczarowani miejscowością i okolicą. Solec nad Wisłą to cudowne miejsce dla twórczości artystów, plastyków i fotografów.

To prężnie rozwijający się ośrodek z dużym potencjałem turystyczno-kulturowym. Jest siedzibą władz gminnych, a także lokalnym ośrodkiem kulturalnym, oświatowym oraz sportowym. W powiecie lipskim zyskał przydomek „Perły Powiśla”.

Za nadaniem statusu miasta miejscowości Solec nad Wisłą, powstałego z obecnego obrębu ewidencyjnego Solec nad Wisłą przemawia spełnienie przesłanek wskazanych w art. 4 ust. 4 ustawy o samorządzie gminnym (Dz. U. z 2019 r., poz. 506 ze zm.) zgodnie, z którymi nadanie gminie lub miejscowości statusu miasta, ustalenie jego granic i ich zmiana dokonywane są w sposób uwzględniający infrastrukturę społeczną i techniczną oraz układ urbanistyczny i charakter zabudowy.

Status miasta Solec nad Wisłą posiadał od XIV w. do 1869 r. Mieszkańcy nigdy nie pogodzili się z faktem utraty praw miejskich. W przywróceniu statusu miasta mieszkańcy widzą nie tylko przywrócenie sprawiedliwości dziejowej i odzyskanie historycznych praw miejskich, ale także otwarcie nowych perspektyw dla swojej miejscowości.

### **KONSULTACJE SPOŁECZNE**

Wójt Gminy Solec nad Wisłą wraz z Radnymi Gminy w Solcu nad Wisłą kadencji 2018-2023, wychodząc naprzeciw oczekiwaniom mieszkańców podjęli decyzję o przystąpieniu do procedury nadania statusu miasta miejscowości Solec nad Wisłą. Pierwszym etapem inicjującym była uchwała nr XIV/100/2019 Rady Gminy w Solcu nad Wisłą z dnia 26 września 2019 r. w sprawie przeprowadzenia z mieszkańcami Gminy Solec nad Wisłą konsultacji dotyczących wniosku o nadanie statusu miasta miejscowości Solec nad Wisłą. Zarządzeniem nr 77/2019 Wójta Gminy Solec nad Wisłą z dnia 22 października 2019 roku w sprawie przeprowadzenia konsultacji społecznych z mieszkańcami Gminy Solec nad Wisłą dotyczących wniosku o nadaniu miejscowości Solec nad Wisłą statusu miasta Wójt Gminy Solec nad Wisłą ustalił kalendarz czynności konsultacyjnych. W konsultacjach **na terenie całej Gminy Solec nad Wisłą** na 4271 osoby uprawnione do głosowania, udział w konsultacjach społecznych wzięło 977 osób, co stanowi 22,87%. Wszystkie oddane głosy w konsultacjach społecznych były ważne. Za nadaniem statusu miasta miejscowości Solec nad Wisłą opowiedziało się 946 osób, tj. 96,82%. Przeciw

opowiedziało się 14 osób, co stanowi 1,43%. Wstrzymało się od głosu 17 osób, czyli 1,74%.  
**W miejscowości Solec nad Wisłą** na 711 osób uprawnionych do głosowania udział wzięło 203 osoby, co stanowi 28,55%. Za nadaniem statusu miasta miejscowości Solec nad Wisłą opowiedziało się 200 osób, tj. 98,52%. Przeciw opowiedziały się 2 osoby, czyli 0,98%. Wstrzymała się od głosu 1 osoba, co stanowi 0,49%.

Nazwa sołectwa	Liczba uprawnionych do głosowania	Liczba głosów popierających	Liczba głosów przeciwnych	Liczba głosów wstrzymujących się
Boiska	213	47	8	2
Boiska-Kolonia	65	24	0	0
Dziurków	334	78	0	0
Glina	145	35	0	0
Kalinówek	40	8	0	0
Kępa Piotrowińska	103	23	0	0
Kłudzie	88	37	0	0
Kolonia Nadwiślańska	129	47	0	0
Las Gliniański	50	46	0	0
Marianów	41	16	0	0
Pawłowice	315	64	0	2
Przedmieście Bliższe	194	45	2	4
Przedmieście Dalsze	374	55	0	0
Sadkowice	397	34	0	0
Sadkowice-Kolonia	208	20	0	5
Słuszczyn	124	33	0	0
<b>Solec nad Wisłą</b>	<b>711</b>	<b>200</b>	<b>2</b>	<b>1</b>
Wola Pawłowska	251	81	0	1
Zemborzyn Drugi	91	15	0	1
Zemborzyn-Kolonia	141	3	1	0
Zemborzyn Pierwszy	257	35	1	1

Determinacja mieszkańców dotycząca zmiany statusu miejscowości Solec nad Wisłą potwierdzona jest wynikiem konsultacji społecznych. Poparcie dotyczące przywrócenia praw miejskich odzwierciedla uznanie społeczeństwa całej Gminy, które przekonane jest, iż Solec nad Wisłą jako miasto uzyska nowe możliwości.

**INFRASTRUKTURA SPOŁECZNA I TECHNICZNA**  
**UKŁAD URBANISTYCZNY I CHARAKTER ZABUDOWY**

Miejscowość Solec nad Wisłą jest największą miejscowością na terenie Gminy Solec nad Wisłą pod względem liczby ludności zameldowanej na pobyt stały i czasowy.

*Dane statystyczne dotyczące liczby ludności na terenie objętym wnioskiem z uwzględnieniem zameldowania na pobyt stały i czasowy według stanu na dzień 31.12.2019 r.*

<i>Miejscowość</i>	<i>Zameldowanie na pobyt stały</i>	<i>Zameldowanie na pobyt czasowy</i>
<i>Solec nad Wisłą</i>	<i>831</i>	<i>142</i>

Należy nadmienić, iż w miejscowości Solec nad Wisłą występuje sezonowy wzrost liczby mieszkańców, szczególnie w okresie letnim, związany z wykorzystywaniem budynków w celach rekreacyjnych. Przy Zespole Szkół w Solcu nad Wisłą funkcjonuje internat, w którym zakwaterowanych jest około 116 uczniów kształcących się w naszej miejscowości.

Statystyka mieszkańców miejscowości Solec nad Wisłą z uwzględnieniem płci (stan na 04.03.2020 r.):

<i>Miejscowość</i>	<i>Kobiety</i>	<i>Mężczyźni</i>
<i>Solec nad Wisłą</i>	<i>520</i>	<i>453</i>

Poniżej statystyka mieszkańców Gminy Solec nad Wisłą według wieku i płci (stan na 03.03.2020 r.):

Wiek	Mężczyzn	Kobiet	Ogółem
0-2	78	69	147
3	15	19	34
4-5	39	39	78
6	29	27	56

7	19	32	51
8-12	120	116	236
13-15	70	83	153
16-17	62	67	129
18	30	32	62
19-65	1617	0	1617
19-60	0	1354	1354
> 65	410	0	410
> 60	0	834	834
ogółem	2489	2672	5161

Do najważniejszych instytucji publicznych w Solcu nad Wisłą możemy zaliczyć:

- Urząd Gminy,
- Centrum Usług Wspólnych,
- Gminny Ośrodek Pomocy Społecznej,
- Gminny Ośrodek Kultury,
- Gminna Biblioteka Publiczna,
- Zakład Usług Komunalnych,
- Publiczna Szkoła Podstawowa w Solcu nad Wisłą,
- Zespół Szkół w Solcu nad Wisłą,
- Internat przy Zespole Szkół w Solcu nad Wisłą,
- Młodzieżowy Ośrodek Socjoterapii,
- Szkolne Schronisko Młodzieżowe w Solcu nad Wisłą,
- Centrum Kształcenia Ustawicznego w Solcu nad Wisłą,
- Niepubliczny Zakład Opieki Zdrowotnej w Solcu nad Wisłą,
- Bank Spółdzielczy w Lipsku, Oddział w Solcu nad Wisłą,
- Urząd Pocztowy,
- Kościół p.w. Wniebowzięcia NMP Diecezja Radomska Dekanat – Lipsko,
- Kościół p.w. Świętego Stanisława w Solcu nad Wisłą Diecezja Radomska Dekanat – Lipsko.

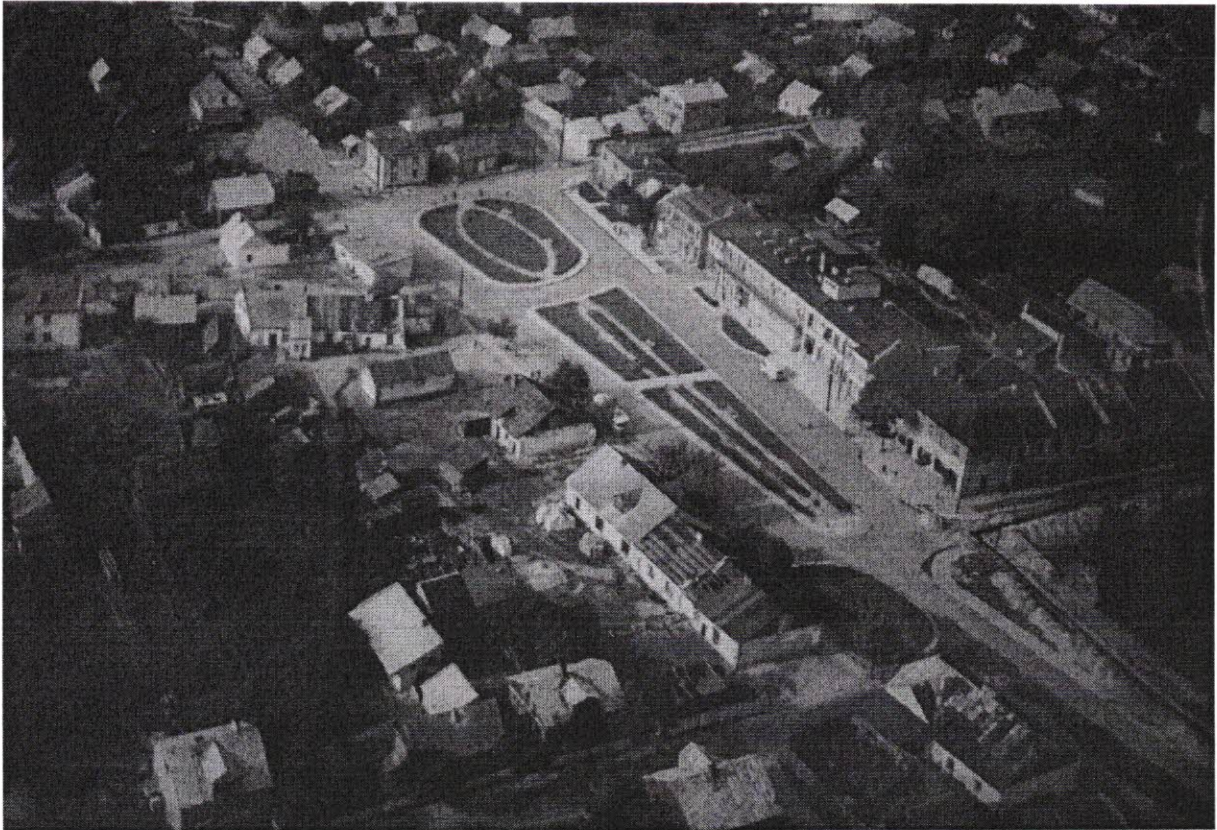


## ZABUDOWA

Układ urbanistyczny i komunikacyjny Solca nad Wisłą jest typowy dla małomiasteczkowych układów przestrzennych. Solec nad Wisłą zachował w sposób nienaruszony dawną oryginalną strukturę topograficzną zabudowy. Istnieje ona co najmniej od schyłku XVIII w. Świadczy o tym inwentarz z 1787 r. oraz plan wykonany w 1825 r. przez geometrę Wincenta Jarockiego. Pierwotny, średniowieczny rynek nie był tak rozległy jak obecny i nie miał tak niespotykanego wśród innych polskich miast kształtu litery L. Dzisiejszy rynek pełni funkcję kulturalno-rekreacyjną. Usytuowano w nim dużą altanę z punktem dostępu do sieci hot-spot. Odrestaurowano studnię z ujęciem wody pitnej. Najmłodszy mieszkańcy Solca nad Wisłą mogą spędzać czas na placu zabaw. Park wyposażony jest w tablice informacyjne przedstawiające najważniejsze informacje o zabytkach regionu. W 2020 r. druga część rynku ma zostać wzbogacona o nowe nasadzenia zieleni oraz nowe ławki dla odpoczywających. Przy rynku znajduje się zabytkowy ratusz, w którym obecnie mieści się siedziba Urzędu Gminy w Solcu nad Wisłą. W centralnej części miejscowości usytuowany jest również kościół farny p.w. Wniebowzięcia NMP oraz dom z podcieniami – Gminny Ośrodek Kultury w Solcu nad Wisłą wraz z Kinem za Rogiem. Za budynkiem Gminnego Ośrodka Kultury znajduje się rozbudowana Otwarta Strefa Aktywności. Historycznie, główne ulice miasta prowadziły z rynku w trzech kierunkach – na południe i północ z odgałęzzeniami na przeprawy wiślane oraz w kierunku zachodnim.

Obecnie Solec nad Wisłą posiada zwartą zabudowę miasteczkową. Miejscowość liczy 30 ulic. Największe z nich to: ul. Rynek, ul. Radomska, ul. Zygmunta Łoteckiego, ul. Jana Wnuka, ul. Gostecka, ul. Jana Wnuka, ul. Podemłyńce, ul. Podzamcze, ul. Wczasowa, ul. Zamkowa. W 2018 r., zgodnie z podjętą uchwałą nr LVI/302/2018 - Rada Gminy w Solcu nad Wisłą nadała nazwę „ulicy Brzozowej” drodze wewnętrznej w miejscowości Solec nad Wisłą. Potrzeba ta wynikała z zagospodarowania działek na tym terenie i powstania nowej zabudowy jednorodzinnej. Centrum miejscowości nosi cechy charakterystyczne dla przestrzeni miejskich: parkingi, ciągi komunikacyjne i piesze, oświetlenie ulic. W Ryнку znajdziemy liczne lokale usługowo-handlowe i gastronomiczne.

Z całą pewnością należy stwierdzić, iż jednoznacznie ukształtowane centrum z rynkiem, zwarta zabudowa, a także liczne instytucje użyteczności publicznej wskazują na miejski charakter miejscowości.



*(Zdjęcie historyczne przedstawiające miejski charakter zabudowy miejscowości Solec nad Wisłą)*

## INFRASTRUKTURA TECHNICZNA

Znaczna część terenu gminy Solec nad Wisłą jest wyposażona w sieć wodociągową. Na 21 sołectw, 18 posiada wodociągi. Długość sieci wynosi 103,9 km. Ilość podłączonych budynków wynosi 1076 szt. Miejscowość Solec nad Wisłą jest w całości zwodociągowana. Woda dostarczana mieszkańcom gminy, jest wydobywana z ujęć zlokalizowanych w Solcu nad Wisłą oraz na terenie gminy. Sieć zbiorczej kanalizacji sanitarnej obejmuje część ulic miejscowości Solec nad Wisłą. Długość sieci wynosi 4.43 km, do sieci kanalizacyjnej podłączonych jest 82 budynki. Ścieki są oczyszczane w gminnej mechaniczno-biologicznej oczyszczalni ścieków o maksymalnej przepustowości 185m<sup>3</sup>/dobę. Pozostała część mieszkańców korzysta ze zbiorników bezodpływowych oraz przydomowych oczyszczalni ścieków. Gospodarka wodno-ściekowa prowadzona jest przez Zakładu Usług Komunalnych w Solcu nad Wisłą. Jeśli chodzi o gospodarowanie odpadami komunalnymi, Gmina Solec nad Wisłą ma podpisaną umowę z podmiotem zewnętrznym.

## OPIEKA ZDROWOTNA I POMOC SPOŁECZNA

Opieka zdrowotna prowadzona jest przez Niepubliczny Zakład Opieki Zdrowotnej w Solcu nad Wisłą oraz w Pawłowicach. Przychodnia realizuje bezpłatne świadczenia zdrowotne na podstawie umowy z Narodowym Funduszem Zdrowia. Personel medyczny zatrudniony w ośrodku zdrowia składa się z dwóch lekarzy specjalistów medycyny rodzinnej, pięciu pielęgniarek i jednej położnej.

NZOZ sprawują opiekę nad 3643 pacjentami, z których:

- 915 to osoby powyżej 65 roku życia, w tym 382 osoby powyżej 75 roku życia,
- 399 to osoby w wieku 0-18 lat, w tym 109 osób w wieku 0- 6 lat.

W ośrodku w Solcu nad Wisłą działa również diagnostyka medyczna tj. punkt pobrań krwi.

W ramach umowy z Narodowym Funduszem Zdrowia prowadzona jest również Indywidualna Praktyka Lekarska- świadcząca usługi opieki zdrowotnej z zakresu leczenia stomatologicznego. Mieszkańcy Gminy Solec nad Wisłą mają możliwość wzięcia udziału w badaniach profilaktycznych dotyczących m.in.:

- bezpłatnych badań mammograficznych;
- bezpłatnych badań tomografii komputerowej płuc i klatki piersiowej w ramach realizacji zadania Narodowego Programu Zwalczania Chorób Nowotworowych p.n., „Wczesne Wykrywanie Raka Płuc” finansowanych w całości przez Ministerstwo Zdrowia;
- badania wzoru oraz pomiar ciśnienia śródgałkowego (profilaktyka jaskry).

W Solcu nad Wisłą zlokalizowana jest również jedna apteka, która zapewnia stały dostęp do leków 7 dni w tygodniu.

Sprawy z zakresu pomocy społecznej, świadczeń rodzinnych, alimentacyjnych, przeciwdziałania przemocy w rodzinie prowadzi Gminny Ośrodek Pomocy Społecznej w Solcu nad Wisłą. GOPS zapewnia również rodzinom przeżywającym trudności w wypełnianiu funkcji opiekuńczo – wychowawczej, wsparcie w formie asystenta rodziny.

## INWESTYCJE

W 2018-2019 r. w Solcu nad Wisłą realizowane były inwestycje mające na celu wzmocnienie miejskiego charakteru naszej miejscowości m.in.:

- budowa Otwartej Strefy Aktywności w wariantcie rozszerzonym w ramach Programu rozwoju małej infrastruktury sportowo-rekreacyjnej o charakterze wielopokoleniowym – Otwarte Strefy Aktywności (OSA) Edycja 2018;
- realizacja projektu „Budowa instalacji OZE na bazie fotowoltaiki, kolektorów słonecznych i pomp ciepła na terenie gmin Rzecznów, Ciepiałów, Solec nad Wisłą”.(w trakcie realizacji);
- wykonanie nawadniania płyty boiska sportowego w Solcu nad Wisłą;
- przebudowa ulicy Gosteckiej oraz ulicy Radomskiej w Solcu nad Wisłą;
- wykonanie kanalizacji na ulicy Mikołaja Kopernika;
- budowa boisk wielofunkcyjnych w Gminie Solec nad Wisłą: przy Szkole Podstawowej w Solcu nad Wisłą i przy Szkole Podstawowej w Pawłowicach (w trakcie realizacji);
- wymiana stolarki drzwiowej zewnętrznej oraz okien w budynku ratusza w Solcu nad Wisłą;
- przebudowa budynku Gminnego Ośrodka Kultury w Solcu nad Wisłą;
- remont dachu budynku ratusza w Solcu nad Wisłą;
- termomodernizacja budynku remizy OSP w Solcu nad Wisłą.

## OCHRONA PRZECIWPOŻAROWA I PRZECIWPOWODZIOWA

Obszar gminy Solec nad Wisłą położony jest w obrębie Wzniesienia Południowo-Mazowieckiego, Wyżyny Kieleckiej i Wyżyny Lubelskiej. Wschodnią granicę stanowi rzeka Wisła, która jest jednocześnie granicą z woj. Lubelskim. Gmina Solec nad Wisłą w swoim zasięgu obejmuje ponadto rzeki Krępiankę i Kamienną. Rzeka Wisła płynie na znacznym odcinku wzdłuż wschodnich granic gminy. Szerokość jej waha się od 200 do 800 m. Środkowa część gminy odwodniona jest przez rzekę Krępiankę. Ujście jej znajduje się w miejscowości Solec nad Wisłą, na wysokości 124 m n.p.m. W rejonie Kępy Piotrowińskiej posiada swoje ujście do rzeki Wisły rzeka Kamienna. Obszar gminy Solec nad Wisłą należy do terenów mocno zagrożonych zalaniem w powiecie lipskim. Na terenie gminy działa osiem jednostek Ochotniczych Straży Pożarnych: OSP Solec nad Wisłą, OSP Pawłowice, OSP Boiska, OSP Przedmieście Bliższe, OSP Sadkowice, OSP Zemborzyn, OSP Wola Pawłowska, OSP Słuszczyn, skupiając w swoich szeregach 130 druhow. Wszystkie jednostki są wyposażone w pojazdy przygotowane do działań ratowniczo-gaśniczych. Dwie jednostki

Ochotniczej Straży Pożarnej są włączone do Krajowego Systemu Ratowniczo-Gaśniczego, co potwierdza wysoki stopień wyszkolenia oraz przygotowania do akcji ratowniczych. Oprócz sił i środków Gmina posiada sprzęt przeciwpowodziowy, który jest w dyspozycji Zespołu Zarządzania Kryzysowego, m.in. łódź motorową, wiosłową, agregaty prądotwórcze, zestawy oświetleniowe, buty, łopaty, motopompy, pompy wysoko wydajne, ładowarkę, przyczepę, kapoki, koce, łóżka składane.

Ochotnicza Straż Pożarna w Solcu nad Wisłą to jednostka zarejestrowana w Krajowym Systemie Ratowniczo- Gaśniczym. Ma bogatą, wieloletnią historię. W 2019 r. obchodziliśmy jubileusz 100-lecia działalności Ochotniczej Straży Pożarnej w Solcu nad Wisłą. Wydarzenie miało niezwykle doniosły charakter. Jednostka uzyskała odznaczenie Złotym Znakiem Związku OSP RP nadanym przez Prezydium Zarządu Głównego Związku Ochotniczych Straży Pożarnych Rzeczypospolitej Polskiej oraz Złotym Krzyżem Związku Żołnierzy Wojska Polskiego nadanym przez Zarząd Główny ZZWP. Z okazji jubileuszu w uznaniu zasług dla ochrony przeciwpożarowej jednostka otrzymała również wyróżnienie honorowe z rąk zastępcy mazowieckiego komendanta wojewódzkiego Państwowej Straży Pożarnej bryg. Artura Gonery oraz otrzymała nadany przez Marszałka Województwa Mazowieckiego Medal Pamiątkowy „PRO MAZOVIA”, a także Medal Honorowy „Za Zasługi dla Ziemi Lipskiej”. W celu zwiększenia możliwości operacyjno- technicznych Krajowego Systemu Ratowniczo- Gaśniczego województwa mazowieckiego, Komenda Główna PSP, Komenda Wojewódzka PSP w Warszawie, Narodowy Fundusz Ochrony Środowiska i Gospodarki Wodnej, Wojewódzki Fundusz Ochrony Środowiska i Gospodarki Wodnej w Warszawie przekazał Ochotniczej Straży Pożarnej w Solcu nad Wisłą średnisamochód ratowniczo-gaśniczy 4x4 na podwoziu SCANIA typ P360. W 2018 r. zmodernizowano budynek remizy OSP w Solcu nad Wisłą. W ramach prac wykonano termomodernizację budynku, w tym remont bram garażowych, skucie i rozbiórkę posadzki betonowej przy wjazdach do boksów garażowych.

## **ORGANIZACJE POZARZĄDOWE**

Aktywność obywatelska mieszkańców Solca nad Wisłą, a także terenu całej Gminy przejawia się w działaniu licznych stowarzyszeń.

Stowarzyszenie o nazwie Stowarzyszenie Lokalna Grupa Działania „Krzemienny Krąg” zwane dalej LGD jest partnerstwem trójsektorowym, składającym się z przedstawicieli sektora publicznego, gospodarczego i społecznego, w tym mieszkańców. LGD działa jako

stowarzyszenie i jest dobrowolnym, samorządnym, trwałym zrzeszeniem osób fizycznych i osób prawnych, w tym jednostek samorządu terytorialnego, mającym na celu działanie na rzecz obszarów wiejskich, a w szczególności:

1. Opracowywanie i realizację dokumentów planistycznych, takich jak Zintegrowana Strategia Rozwoju Obszarów Wiejskich i Lokalna Strategia Rozwoju oraz Strategia Rozwoju Lokalnego Kierowanego przez Społeczność (LSR).
2. Podejmowanie inicjatyw i działań mających na celu pobudzenie aktywności społeczności lokalnych oraz ich czynny udział w opracowywaniu i realizacji LSR.
3. Propagowanie działań na rzecz realizacji LSR, pozyskiwanie partnerów i źródeł finansowania LSR, w tym z programów pomocowych.
4. Udzielanie wsparcia mieszkańcom obszaru objętego LSR w zakresie przygotowania projektów i pozyskiwania środków na ich realizację, w tym z programów pomocowych Unii Europejskiej.
5. Kreowanie lokalnych produktów i usług, w szczególności turystycznych, tworzenie infrastruktury turystycznej.

LGD swoją LSR obejmuje obszar dziewięciu gmin: Bałtów, Bodzechów, Chotcza, Ćmielów, Kunów, Lipsko, Sienno, **Solec nad Wisłą** i Rzecznów.

#### **POZOSTAŁE STOWARZYSZENIA MAJĄCE SIEDZIBĘ W MIEJSCOWOŚCI SOLEC NAD WISŁĄ**

<i>Lp.</i>	<i>Nazwa Stowarzyszenia</i>	<i>Adres Stowarzyszenia</i>	<i>Dane dotyczące rejestracji</i>
1.	Stowarzyszenie Przyjaciół Solca	27-320 Solec nad Wisłą ul. Pl.B.Śmiałego 6	KRS 0000251004 17.02.2006r.
2.	Stowarzyszenie na rzecz Gminy Solec nad Wisłą-WISŁA, Solec nad Wisłą	27-320 Solec nad Wisłą ul. Pl.B.Śmiałego 6	KRS 0000263042 06.09.2006r.
3.	Stowarzyszenie „Most” Gmina Solec nad Wisłą	27-320 Solec nad Wisłą, ul. Polna 5	KRS 0000552637 14.04.2015r.

#### **ODDZIAŁY STOWARZYSZEŃ CENTRALNYCH MAJĄCE SIEDZIBĘ NA TERENIE MIEJSCOWOŚCI SOLEC NAD WISŁĄ**

<i>Lp.</i>	<i>Nazwa Stowarzyszenia</i>	<i>Adres Stowarzyszenia</i>
1.	Polski Związek Wędkarski Koło w Solcu nad Wisłą.	27-320 Solec nad Wisłą, ul. Pl. B. Śmiałego 2
2.	Związek Kombatantów RP i Byłych Więźniów Politycznych –Koło w Solcu nad Wisłą.	27-320 Solec nad Wisłą, ul. Pl. B. Śmiałego 2

## FUNDACJE

<i>Lp.</i>	<i>Nazwa Fundacji</i>	<i>Adres Fundacji</i>	<i>Dane dotyczące rejestracji</i>
1.	„FUNDACJA TURYSTYCZNO- KRAJOZNAWCZA STACJA SOLEC”- SOLEC NAD WISŁĄ	Solec nad Wisłą	KRS 0000684369 06.07.2017r.
2.	Fundacja Imienia Księcia Krzysztofa Zbaraskiego	27-320 Solec nad Wisłą, Plac Bolesława Śmiałego 8	KRS 0000698316

## SPORT

W Solcu nad Wisłą funkcjonują dwa kluby sportowe:

- Uczniowski Klub Sportowy „VICTORIA” Solec nad Wisłą działający przy ZS w Solcu nad Wisłą z profilami:

a) siatkówka dziewcząt,

b) piłka nożna z elementami futsalu chłopców;

- Klub Sportowy GKS „WISŁA SOLEC” wraz z klubem juniorów.

Zajęcia z kultury fizycznej i sportu realizowane są w powstałej w 2012 r. nowoczesnej hali sportowej przy Zespole Szkół w Solcu nad Wisłą. W tym miejscu rozgrywane są również turnieje piłki siatkowej oraz halowy turniej piłkarski „Bundesliga Cup”. Treningi oraz mecze piłkarskie klubu sportowego „Wisły Solec” odbywają się na boisku sportowym. Ważną inwestycją dla miejscowości będzie budowa w 2020 r. boiska wielofunkcyjnego ze sztuczną nawierzchnią, w którego skład wejdzie pełnowymiarowe boisko do piłki ręcznej, siatkówki, po dwa boiska do koszykówki, kort tenisowy oraz boisko do piłki nożnej.

## OŚWIATA I KULTURA

Na terenie gminy Solec nad Wisłą funkcjonują dwie publiczne szkoły podstawowe z oddziałami przedszkolnymi, dla których organem prowadzącym jest Gmina Solec nad Wisłą oraz jedna niepubliczna szkoła podstawowa z oddziałami przedszkolnymi prowadzona przez Stowarzyszenie Przyjaciół Szkoły w Przedmieściu Dalszym, będąca w ewidencji prowadzonej przez Gminę Solec nad Wisłą.

Gmina Solec nad Wisłą zapewnia bezpłatne nauczanie, wychowanie i opiekę w oddziałach przedszkolnych w wymiarze 5 godzin dziennie. Za pobyt dziecka w wymiarze przekraczającym 5 godzin dziennie pobierana jest opłata w wysokości 1 zł za godzinę (na podstawie Uchwały Rady Gminy w Solcu nad Wisłą). Opłata ta nie obejmuje kosztów wyżywienia. W Szkole Podstawowej w Solcu nad Wisłą edukacją w roku 2019/2020 objętych jest 94 uczniów, oddział przedszkolny- 53 uczniów. W Szkole Podstawowej w Pawłowicach uczy się 118 uczniów oraz 57 uczniów w oddziale przedszkolnym. Natomiast w Niepublicznej Szkole Podstawowej z Oddziałami Przedszkolnymi w Przedmieściu Dalszym swoją naukę w roku szkolnym 2019/2020 rozpoczęło 58 uczniów w szkole podstawowej, a 24 uczniów w oddziale przedszkolnym. Jednostki oświatowe są dobrze wyposażone w sprzęt komputerowy, multimedialny, sportowy, pomoce dydaktyczne oraz książki i czasopisma. Wszystkie placówki oświatowe posiadają hale sportowe. Obsługę finansowo- księgową dla tych jednostek sprawuje Centrum Usług Wspólnych.

W Solcu nad Wisłą siedzibę ma Zespół Szkół w Solcu nad Wisłą, z bogatą historią sięgającą 1866 r. W przeszłości szkoła była ośrodkiem życia intelektualnego w regionie. Solecka szkoła należy do Stowarzyszenia Najstarszych Szkół w Polsce. Obecnie szkoła ma do zaoferowania ciekawy program nauczania z profilami o charakterze mundurowym: klasa wojskowa, policyjna i strażacka oraz o charakterze sportowym: sekcja siatkarska, sekcja piłki nożnej. W roku szkolnym 2019/2020 edukacją objętych jest 202 uczniów. W internacie przy Zespole Szkół w Solcu nad Wisłą zakwaterowanych jest 116 uczniów.

W naszej miejscowości mieści się również Młodzieżowy Ośrodek Socjoterapii, w którym funkcjonuje szkoła podstawowa dla uczniów klas VI, VII i VIII. W placówce realizowane są programy: wychowawczo-profilaktyczny, współpracy ze środowiskiem lokalnym, program zajęć socjoterapeutycznych. Proces pomagania uczniom w podejmowaniu decyzji związanych z wyborem kierunku kształcenia i zawodu możliwy jest dzięki profesjonalnemu doradztwu edukacyjno-zawodowemu. Wychowankowie ośrodka uczestniczą w zajęciach z rewalidacji, poprzez które następuje rozwój percepcji słuchowej, usprawnianie percepcji wzrokowej, koncentracji uwagi oraz umiejętności komunikacyjnych i kompetencji społecznych.



## **GMINNA BIBLIOTEKA PUBLICZNA W SOLCU NAD WISŁĄ**

Gminna Biblioteka Publiczna w Solcu nad Wisłą służy zaspokajaniu i rozwijaniu potrzeb czytelniczych naszych mieszkańców, a także upowszechnianiu ich wiedzy i informacji. Powstała w 1947 r. W bibliotece gromadzone są wydawnictwa z zakresu literatury pięknej polskiej i obcej, literatury niebeletrystycznej oraz dla dzieci i młodzieży. Księgozbiór jest systematycznie uzupełniany i aktualizowany, z uwzględnieniem potrzeb i zainteresowań czytelników oraz bezustannie zmieniającego się kanonu lektur szkolnych. W chwili obecnej dostępny jest księgozbiór w ilości 17 798 woluminów. Do grupy czytelników naszej biblioteki należą nie tylko mieszkańcy naszej gminy, ale również turyści, którzy coraz liczniej odwiedzają nasz region w czasie wakacji i ferii. Ogólna liczba czytelników wynosi 488 osób, w tym osoby uczące się – 221, osoby pracujące – 147, pozostali – 120. Gminna Biblioteka w Solcu nad Wisłą oferuje różnorakie formy pracy z czytelnikami poprzez: dyskusje na temat nowo zakupionej literatury, pomoc w doborze odpowiedniej dla czytelnika książki, cykliczne spotkania z uczniami Zespołu Szkół w Solcu nad Wisłą, jak również z wychowankami Młodzieżowego Ośrodka Socjoterapii, organizację akcji "Narodowe Czytanie", a także organizację innych zajęć pozalekcyjnych dla dzieci i młodzieży. W 2018 r. biblioteka przeszła gruntowny remont, podczas którego został wycyklinowany i pomalowany parkiet w dwóch pomieszczeniach biblioteki. Odnowione zostały także powłoki malarskie i regały. Stworzony został kącik dla dzieci, do którego zostały zakupione odpowiednie elementy wyposażenia. Remont przyczynił się do częstszego odwiedzania biblioteki przez czytelników, zwłaszcza tych najmłodszych, którzy dużo czasu spędzają w stworzonym dla nich „kąciku”.

## **GMINNY OŚRODEK KULTURY W SOLCU NAD WISŁĄ**

Gminny Ośrodek Kultury w Solcu nad Wisłą działa od 1978r. Do podstawowych zadań Gminnego Ośrodka Kultury w Solcu nad Wisłą należy:

- 1)rozpoznanie, rozbudzenie zainteresowań i potrzeb kulturowych społeczeństwa;
- 2)kształtowanie wzorów aktywnego uczestnictwa w kulturze;
- 3)współdziałanie z innymi instytucjami upowszechniania kultury, towarzystwami, stowarzyszeniami, społecznym ruchem kulturalnym w rozwijaniu oraz zaspakajaniu potrzeb kulturalnych społeczeństwa Gminy.

W Gminnym Ośrodku Kultury odbywa się wiele wydarzeń kulturalnych oraz zajęć prowadzonych w systemie tygodniowym.

Funkcjonują tu zespoły i koła zainteresowań takie jak:

-koło plastyczne dla dzieci w wieku przedszkolnym i szkolnym;

- dla dorosłych:

a)koło brydża sportowego

b)Klub kobiety Aktywnej.

c)Zespół Śpiewaczy „Powiślacy”.

Ogółem Gminny Ośrodek Kultury odwiedza cotygodniowo ponad 50 osób w różnym przedziale wiekowym.

Do ważniejszych wydarzeń organizowanych przez GOK należą m.in.:

„Wieczór Dla Mamy”, „Wieczór z Piosenką i Pieśnią Patriotyczną”, „Wieczór Kolęd i Pastoralek”. Uroczystości te odbywają się z udziałem uczniów i młodzieży z placówek oświatowych z terenu gminy Solec nad Wisłą oraz Zespołu Śpiewaczego „Powiślacy”.

GOK organizuje zajęcia dla dzieci w ramach ferii zimowych, warsztatyletnie przy okazji Festiwalu Muzyki Klasycznej, zajęcia wakacyjne dla dzieci.

W pięknym drewnianym domu z podcieniami, gdzie siedzibę ma GOK możemy również obejrzeć wystawy plastyczne – malarstwo, grafika – wernisaże wystaw m.in.: Maryli Giszczak, Agnieszki Choma, Bożeny Ochnik, Małgorzaty Popow, Wandy Szawuła, Tatjany Majewskiej, Danuty Szałapskiej.

Od 2015 roku odbywają się projekcje filmowe w Kinie za Rogiem mieszczącym się w siedzibie GOK. W tygodniu odbywają się dwa seanse dla dorosłych i jeden seans dla dzieci. W każdym roku, Kino za Rogiem w Solcu odwiedzaokoło 900 widzów.

Od roku 2017 działa w GOK Klub Kobiety Aktywnej skupiając 15 kobiet, seniorek. W trakcie cotygodniowych spotkań prowadzone są warsztaty z następujących bloków tematycznych: życie i zdrowie, kultura i sztuka, kulinaria. W zakresie działalności kulturalno-oświatowej GOK proponuje swoim klubowiczom: gimnastykę, wycieczki piesze i rowerowe, spotkania towarzyskie i dyskusyjne, wykłady dotyczące zdrowia, spotkania autorskie, spotkania promujące turystykę i rekreację.

Chlubą Gminnego Ośrodka Kultury jest Zespół Śpiewaczy „Powiślacy”, działający od 2013 r. Zespół ten to swoisty fenomen naszej małej Ojczyzny. Składają się na niego przede wszystkim mieszkańcy Solca, a także pobliskich miejscowości. Występy „Powiślaków” to nieodzowny element uroczystości lokalnych. Są nierozzerwalnym atrybutem życia kulturalnego naszej gminy i powiatu. Często zespół pełni rolę ambasadora kultury ludowej

w regionie. „Powiślacy” kontynuują tradycje śpiewu gromadnego ludowego i obrzędów wynikających z kalendarza liturgicznego, śpiewają pieśni: obrzędowe, dziękczynne, weselne, orylskie, charakterystyczne dla regionu Powiśla. W dorobku mają obrzęd sobótkowy, pierzodarcie, kiszenie kapusty i chodzenie po „Kusokach”. Regularnie biorą udział w przeglądach i konkursach poświęconych kultywowaniu tradycji ludowych. Uczestniczyli w XIX Mazowieckim Przeglądzie Folkloru – 59. Dniach Kolbergowskich, gdzie w 2018 r. zespół zdobył trzecie miejsce.

## TURYSTYKA

Solec nad Wisłą jest miejscowością o zróżnicowanym i bogatym charakterze krajobrazowym i cennych walorach przyrodniczych, dzięki tym cechom jest rejonem o charakterze turystycznym, agroturystycznym i letniskowym.

Przez teren miejscowości przebiegają oznakowane szlaki rowerowe:

**Czarny szlak: Opole Lubelskie – Solec nad Wisłą** - trasa przebiega przez miejscowości Opole Lubelskie (aleja 600-lecia), Łaziska, Janiszów, Kamień, Kępa Gostecka, Kłudzie, Solec nad Wisłą i liczy 21 km. Trasa prowadzi przez urokliwe zakątki Chodelskiego Obszaru Chronionego Krajobrazu, Obszar Chronionego Krajobrazu Doliny Kamiennej i Solca nad Wisłą, łącząc dwa województwa lubelskie i mazowieckie. Rozpoczyna się wraz ze szlakiem "Powiśle" w Opolu Lubelskim przy al. 600-lecia, obok zespołu pałacowo-parkowego z XVIII-wieczną rezydencją Lubomirskich. Przebiega przez teren Projektowanego Zespołu Przyrodniczo-Krajobrazowego Las Głodzieński, a także Ostoję Ptasią Małopolski Przełom Wisły wchodzącą w skład Sieci Natura 2000. Trasa ta pozwala na zwiedzenie obiektów dziedzictwa kulturowego i historycznego.

**Niebieski szlak: Sandomierz – Solec nad Wisłą** – trasa przebiega przez takie miejscowości jak: Sandomierz, Ocinek, Kichary, Góry Wysokie, Garbów, Zawichost, Zawichost – Trójca, Piotrowice, Linów, Maruszów, Dębno, Biedzychów, Nowe, Słupia Nadbrzeżna, Mieczysławów, Julianów, Wólka Tarłowska, Tarłów, Janów, Zemborzyn Pierwszy, Pawłowice, Sadkowice, Raj, Solec nad Wisłą i liczy 74,3 km. Główną atrakcją szlaku są krajobrazy, liczne zabytki: ruiny folwarku benedyktynek w Kucharach Nowych, zabytki Zawichostu - kościoły z XII i XIII w., kościół w Tarłowie – najwyższej klasy wystrój sztukatorski, w Solcu kościoły renesansowe i ruiny zamku oraz rezerwaty przyrody.

**Niebieski szlak: Żółwia i Dinozaura** – trasa przebiega przez miejscowości: Bałtów, Pętkowice, Potoczek, Tarłów, Zemborzyn Pierwszy, Solec nad Wisłą, Boiska, Chotcza,

Borowiec, Lucimia, Janowiec i liczy około 62 km. Trasa przebiega przez tereny cenne przyrodniczo, które mają duże walory krajobrazowo – turystyczne. W Solcu nad Wisłą łączy się z czarnym szlakiem rowerowym „Opole Lubelskie-Solec nad Wisłą”. Turyści mogą podziwiać jedyną w Polsce roślinność stepową w rezerwacie „Sadkowice” i roślinność ciepłolubną w rezerwacie „Raj”. Ponadto Solec nad Wisłą na tym szlaku jest największą atrakcją turystyczną, którą określono jako perłę architektoniczną i „miasteczko królewskie”. Jest on podzielony na szlak niebieski, który prowadzi z Bałtowa do Janowca i zielony pieszy, który prowadzi trasą Solec nad Wisłą – Lipsko.

**Szlak regionalny** – trasa nadwiślańska lewobrzeżna, która rozpoczyna się mostem na rzece Kamiennej u jej ujścia do Wisły. Prowadzi ona przez obszar Solca nad Wisłą, Chotę-Józefów, skąd prosto na północ do Gniewoszowa, gdzie wraca nad Wisłę. Kończy się na granicy województwamazowieckiego za Nowym Duninowem.

### **Szlaki rowerowe znakowane w ramach LGD Krzemienny Krąg na terenie gminy Solec nad Wisłą**

W 2017 roku podpisano umowę dotyczącą projektu grantowego „Aktywnie z rowerem na terenie dziewięciu gmin „Krzemiennego Kręgu”.

W ramach projektu na terenie 9 gmin wchodzących w skład LGD „KRZEMIENNY KRĄG” wyznaczono 1200 km tras rowerowych o różnym stopniu trudności, którymi mieszkańcy gminy oraz turyści będą mogli poruszać się zwiedzając najatrakcyjniejsze miejsca w poszczególnych zakątkach regionu.

Dodatkowo w każdej gminie powstały przystanki dla rowerzystów, gdzie amatorzy turystyki rowerowej znajdą chwile wytchnienia i odpoczynku po przebytej podróży.

Poniżej trasy biegnące przez miejscowość Solec nad Wisłą:

**Trasa nr 8.** Bałtów - Skarbka - Bidzińszczyzna - Wólka Pętkowska - Potoczek – Tarłów-Janów - Ciszycza Górna - Ciszycza Dolna - Wola Pawłowska - Marianów - Sadkowice - Solec nad Wisłą (38,2 km).

**Trasa nr 34.** Lipsko - ul. Kółek Rolniczych - Ślasko - Przedmieście - Dziurków - Stasin - Przedmieście - Solec nad Wisłą (15,4 km).

**Trasa nr 40.** Solec nad Wisłą - Przedmieście Bliższe - Przedmieście Dalsze - Dziurków - Źródółka - Lipsko (10,1 km)

**Trasa nr 18.**Solec nad Wisłą - Kłudzie - Przedmieście Dalsze - Słuszczyn - Glina - Zemborzyn Drugi - Pawłowice - Kępa Piotrawińska - Piotrawin - Kolonia Nadwiślańska - Solec nad Wisłą (36,6 km)

To szczególna trasa, która uświadamia jak bardzo nasycony tradycją i zabytkami Solec nad Wisłą osadzony jest jednocześnie w nieskażonej naturze. Długie odcinki dróg gruntowych, prowadzących przez rozległe kompleksy leśne, obcowanie z terenami rolniczymi i sadami położonymi na wysokim lewym brzegu Wisły oraz emocjonujący zjazd w Pawłowicach na poziom płaskiej trasy zalewowej, która jest królestwem produkcji warzywniczej składającą się na fascynującą opowieść o różnorodności obszaru gminy Solec nad Wisłą, której dawności świetność podkreślają napotykanne po drodze zabytki.

**Trasa nr 39.**Solec nad Wisłą - Kłudzie - Boiska - Jarentowskie Pole - Chotcza Dolna - Chotcza (15,5 km)

**Trasa nr 22.** Chotcza - Dębina - Baranów - Wola Solecka Pierwsza - Las Solecki - Solec nad Wisłą (24,3 km)

Rzadko dotykająca „cywilizacji” trasa, która, jeśli pogodzimy się z przewagą dróg gruntowych, z uciążliwymi, piaszczystymi odcinkami m.in. przed Baranowem, da mnóstwo satysfakcji z obcowania z naturą. Zaczyna się jazdą wzdłuż Iłżanki, a po jej przecięciu w miejscu zupełnie magicznym czeka nas przeprawa przez rozległe łąki i lasy rejonu Baranów, a na koniec sławny Las Solecki, który przed wiekami z królewskiego nadania otrzymali mieszkańcy Solca nad Wisłą.

Z uwagi na coroczny napływ turystów, w szczególności w okresie letnim, miejscowość Solec nad Wisłą oferuje również bazę noclegową:

- Ośrodek wypoczynkowy „Zacisze” – 60 miejsc noclegowych,
- Ośrodek wypoczynkowy „Relaks” – 40 miejsc noclegowych,
- Ośrodek wypoczynkowy zaadoptowany po byłym ośrodku „Walter” (z przewidzianą liczbą 80 miejsc noclegowych),
- Schronisko Młodzieżowe– 40 miejsc noclegowych. Schronisko znajduje się na terenie kompleksu edukacyjnego. Zostało utworzone w zabytkowym budynku dawnego internatu. Otoczenie schroniska - zabytkowy budynek jednej z najstarszych szkół w Polsce, dziedziniec z fontanną, ogród z alejkami i altaną - stwarza niezapomniany klimat podczas pobytu.

## ZABYTKI

Gmina Solec nad Wisłą realizuje zadania mające na celu zwiększenie wiedzy i świadomości społecznej mieszkańców gminy na temat kultywowania dawnej architektury Solca nad Wisłą, jak np. organizacja corocznego Konkursu Plastycznego pt. „Gmina Solec nad Wisłą – zabytki architektury i budownictwa”.

W ostatnich latach podjęto cenne inicjatywy dotyczące wyeksponowania posiadanych obiektów zabytkowych, a tym samym działania na rzecz uatrakcyjnienia ich pod względem turystycznym i edukacyjnym. Poprawił się również stan zachowania niektórych obiektów. Wszelkie prace konserwatorskie, budowlane dotyczące obiektów wpisanych do rejestru zabytków były prowadzone zgodnie z wymogami Wojewódzkiego Konserwatora Zabytków, po uzyskaniu stosownej decyzji o prowadzeniu prac.

W zakresie ochrony i opieki nad zabytkami, gmina współpracuje z placówkami oświatowymi, kulturalnymi, stowarzyszeniami, organizacjami społecznymi i kościołami, promując wartości materialne oraz niematerialne dziedzictwa kulturowego naszej gminy.

W 2018 r. organizowany był konkurs „Liderzy Regionu” - Najlepsze Firmy i Samorządy Regionu Radomskiego- plebiscyt dziennika regionalnego „Echo Dnia”. Wśród nagrodzonych nagrodę „Lider Regionu” w kategorii „Rewitalizacja Zabytków” otrzymała Gmina Solec nad Wisłą. Nagrodę z rąk Posła Parlamentu Europejskiego Zbigniewa Kuźmiuka odebrał Wójt Gminy Marek Szymczyk.

Poniżej przedstawiamy realizację działań związanych z ochroną dziedzictwa kulturowego w Solcu nad Wisłą w ostatnich latach:

L.p.	Lokalizacja zabytku	Rok wykonywanych prac	Rodzaj wykonywanych prac	Wartość wykonanych prac i sposób finansowania
1.	Kościół poklasztorny oo. Reformatorów p.w. Św. Stanisława Bpa w Solcu nad Wisłą	2016 r.	wymiana dachu na klasztorze: wymiana krokwi i odeskowania, ocieplenie stropu, położenie nowej dachówki na murze krużganków	868 130,85 złotych, w tym kwota dofinansowania 696 593,39 złotych

2.	<b>Ratusz w Solcu nad Wisłą- obecnie Urząd Gminy</b>	2016 r.	wymiana okien w Gminnym Ośrodku Pomocy Społecznej i Urzędzie Gminy	okna w Gminnym Ośrodku Pomocy Społecznej- 8 562,99 złotych, okna w Urzędzie Gminy- 12 106,8 złotych
3.	<b>Ratusz w Solcu nad Wisłą- obecnie Urząd Gminy</b>	2017 r.	wymiana okien w budynku Urzędu Gminy	7976,02 złotych
4.	<b>GOK w Solcu nad Wisłą</b>	2017 r. (projekt, realizacja - 2018 r.)	wymiana pokrycia dachu, wykonanie rynien, remont okien	187 523,86 złotych, w tym 125 000 złotych - kwota dofinansowania
5.	<b>Ratusz w Solcu nad Wisłą- obecnie Urząd Gminy</b>	2018 r.	remont/wymiana dachu budynku ratusza Solec nad Wisłą	656 326,70 złotych
6.	<b>Kościół poklasztorny oo. Reformatorów p.w. Św. Stanisława Bpa w Solcu nad Wisłą</b>	2018 r.	Siedemnastowieczny zespół poklasztorny OO. Reformatorów w Solcu nad Wisłą – poprawa dostępności do zasobów kultury poprzez zachowanie dziedzictwa oraz dostosowanie do nowych funkcji kulturowych: wykonanie prac konserwatorsko – budowlanych (remont elewacji klasztora, ścian i elewacji krużganków, przypór	2 082 031,07 złotych, a wkład Funduszy Europejskich 1 453 010,59 złotych

			kościennych), remont posadzki, wymiana drewnianej stolarki okiennej i drzwiowej, zagospodarowanie terenu	
7.	<b>Kościół parafialny p.w. św. Wniebowzięcia NMP w Solcunad Wisłą</b>	2018 r.	remont konserwatorskich ścian i sklepień oraz dekoracji sztukatorskich nawy głównej, kaplic bocznych i kruchty we wnętrzu kościoła parafialnego p.w. Wniebowzięcia NMP w Solcu nad Wisłą	dotacja celowa 70000 złotych od Urzędu Marszałkowskiego Województwa Mazowieckiego
8.	<b>Kościół parafialny p.w. św. Wniebowzięcia NMP w Solcu nad Wisłą</b>	2019 r.	remont konserwatorskich ścian i sklepień oraz dekoracji sztukatorskich nawy głównej, kaplic bocznych i kruchty we wnętrzu kościoła parafialnego p.w. Wniebowzięcia NMP w Solcu nad Wisłą- etap II- remont konserwatorski wnętrza nawy głównej kościoła parafialnego	całkowity koszt zadania 318874,56 zł
9.	<b>Ratusz w Solcu nad Wisłą- obecnie Urząd Gminy</b>	2019 r.	wymiana stolarki drzwiowej wewnętrznej i zewnętrznej oraz okien w budynku Ratusza Miejskiego w Solcu nad Wisłą	całkowity koszt zadania 120 984, 40 zł, w tym 60 000 złotych od Urzędu Marszałkowskiego Województwa Mazowieckiego

Szczegółowy wykaz zabytków w miejscowości Solec nad Wisłą zostanie przedstawiony w załączniku do wniosku.



## **CYKLICZNE WYDARZENIA KULTURALNE W SOLCU NAD WISŁĄ**

### **Festiwal Muzyki Klasycznej w Solcu nad Wisłą**

Każdego roku w lipcu, Solec nad Wisłą staje się „stolicą” polskiej muzyki klasycznej. Dzieje się to za sprawą zorganizowania tego niezwykłego wydarzenia. Rok 2019 r. zapisał się w naszej pamięci jako już czternasta edycja tego przedsięwzięcia. Wstęp na festiwal jest wolny. Organizatorem wydarzenia jest Stowarzyszenie Przyjaciół Solca nad Wisłą. Koncertów najwybitniejszych muzyków z całego świata można słuchać w scenerii zabytkowego klasztoru w Solcu nad Wisłą oraz po drugiej stronie Wisły w Sanktuarium św. Stanisława BM w Piotrawinie. Podczas trzydniowego festiwalu są również organizowane warsztaty muzyczne i plastyczne dla dzieci, które mają na celu upowszechnianie tego rodzaju muzyki wśród najmłodszych. Repertuar jest zawsze bardzo zróżnicowany i każdy uczestnik może znaleźć w programie coś dla siebie: muzyka barokowa, klasyczna, romantyczna czy zawsze wyjątkowy koncert odbiegający od muzyki klasycznej. Równie niezwykłą atrakcją dla uczestników festiwalu może stać się również przeływ przez rzekę Wisłę na pokładzie tradycyjnej łodzi. To typowe łodzie drewniane typu bat, około 12-metrowe, które Stowarzyszenie Przyjaciół Solca wykonało wzorując się na dawnych łodziach ręcznie robionych. Pierwowzór takiej łodzi jest w Muzeum Nadwiślańskim w Janowcu. Jest to wskrzeszenie tradycji flisackich tego terenu, ponieważ łodzie służyły do przewozu towarów przez Wisłę.

### **Wielkie Królewskie Regaty Wiślane, czyli wyścigi łodzi o Puchar Sołtysa Kłudzia**

Tradycyjny wyścig łodziami typu bat, to coroczna impreza organizowana przez Stowarzyszenie Przyjaciół Solca nad Wisłą. W 2019 r. obchodziliśmy już trzynastą edycję imprezy. Odbywa się w miejscowości Kłudzie, która leży zaraz przy Solcu nad Wisłą. To tam, zanim powstał most, przez wiele lat pływał prom spalinowy. Promu już nie ma, ale został dogodny zjazd do rzeki. W Solcu nad Wisłą kultywowane są tradycje związane z rzeką, m.in. dawne szkutnictwo.

## **Kusaki w Solcu nad Wisłą**

Tradycja, żywa jeszcze w pamięci starszych mieszkańców naszej gminy, odkrywana na nowo z inicjatywy Zespołu Śpiewaczego Powiślacy działającego przy Gminnym Ośrodku Kultury w Solcu nad Wisłą. W kusy – ostatni dzień karnawału - Powiślaków poprzebieranych w postaci: Starej Baby, Dziada, Żyda, Panny Młodej, Pana Młodego, Chłopa na Babie, Księdza, Cyganek i Policjanta z Misiem możemy obserwować w niezwykle widowiskowym pochodzie na ulicach Solca nad Wisłą. Odwiedzając różne instytucje, domy - głośnym dzwonieniem, bębnieniem, śpiewem, zabawą, psikusiem „wywracają porządek świata”, aby mógł się on na nowo odtworzyć wraz z nadejściem środy popielcowej i okresu czterdziestodniowego postu.

## **Pierzodarcie**

Zwyczaj darcia pierza zanikł w połowie lat 70. XX wieku, do dzisiejszych czasów przetrwał jedynie w repertuarze zespołów ludowych. W ten dzień, Gminny Ośrodek Kultury w Solcu nad Wisłą zamienia się w drewnianą chatę, gdzie odbywa się darcie pierza. W roli wielopokoleniowej rodziny występuje Zespół Śpiewaczy Powiślacy. Sielankowy nastrój dopełniają panny, maglujące pranie i zwijające wełnę. Po skończonej pracy wszyscy uczestnicy bawią się, tańczą. Jest również czas na degustację regionalnych potraw. To wydarzenia kulturalne ma na celu przedstawienie ludowych tradycji, ale także integrację mieszkańców lokalnej społeczności.

## **Dni Solca nad Wisłą- Piknik Nadwiślański**

Dwudniowa impreza rozrywkowa odbywająca się w sezonie wakacyjnym. Inauguracją tego wydarzenia jest co roku wystawa plastyczna lub malarska w Gminnym Ośrodku Kultury w Solcu nad Wisłą. Podczas Pikniku Nadwiślańskiego na scenie pojawiają się największe gwiazdy muzyki tanecznej i rozrywkowej. Popis swoich umiejętności wokalnych i tanecznych mogą dać wtedy dzieci i młodzież z naszych placówek oświatowych. Tradycją stały się również organizowane w tym czasie zawody wędkarskie o puchar Wójta Gminy Solec nad Wisłą.

### **Piknik z okazji Dnia Dziecka**

To wydarzenie organizowane jest dla najmłodszych mieszkańców naszej gminy. Plac przy Gminnym Ośrodku Kultury w Solcu nad Wisłą zamienia się wtedy w wielką salę zabaw, pełną zjeżdżalni, balonów, karuzeli i innych dziecięcych atrakcji.

### **Złote Gody**

To uroczystość organizowana cyklicznie przez Urząd Gminy w Solcu nad Wisłą. Odbywa się w Sali Ślubów w Gminnym Ośrodku Kultury. Uczestniczą w niej pary małżeńskie z terenu Gminy Solec nad Wisłą, obchodzące danego roku jubileusz 50-lecia pożycia małżeńskiego. Podczas tego wydarzenia, małżeństwa otrzymują z rąk Wójta Gminy medale nadane przez Prezydenta RP za wieloletnie pożycie małżeńskie, grawerony oraz słodkie upominki.

### **Wieczór z piosenką i pieśnią patriotyczną**

To coroczne wydarzenie upamiętniające odzyskanie niepodległości. Odbywa się w Gminnym Ośrodku Kultury w Solcu nad Wisłą. W uroczystości uczestniczą dzieci i młodzież z placówek oświatowych naszej gminy oraz Zespół Śpiewaczy Powiślacy. Uczestnicząc w obchodach Święta Niepodległości dajemy wyraz pamięci o tych wszystkich, dzięki którym żyjemy dzisiaj w wolnej Polsce.

## **WYBITNE POSTACIE W GMINIE SOLEC NAD WISŁĄ**

**Kazimierz Młodzianowski**- urodził się w Woli Soleckiej w okolicach Solca nad Wisłą w rodzinie o tradycjach patriotycznych. Dzieciństwo i młodość spędził w Boiskach oraz w Łodzi, gdzie ukończył Szkołę Tekstylno-Przemysłową. W latach 1900–1901 odbył obowiązkową służbę wojskową w armii rosyjskiej. W 1901 r. podjął studia rolnicze na Uniwersytecie Jagiellońskim (dwa semestry), a później studiował malarstwo w Szkole Sztuk Pięknych w Krakowie. W 1914 r., wstąpił ochotniczo do Legionów Polskich organizowanych przez Józefa Piłsudskiego. Został przydzielony do 12 kompanii 1 plutonu. Odznaczony został Orderem Virtuti Militari oraz dwukrotnie Krzyżem Walecznych. 29 października 1918 r.

wstąpił do Armii Polskiej i ukończył Wojenny Kurs Sztabu Generalnego w Warszawie. Natomiast dnia 11 kwietnia 1919 r. Naczelnik Państwa, Józef Piłsudski mianował Młodzianowskiego (pierwszym) Głównym Komendantem Policji Komunalnej i Milicji Ludowej. 10 listopada 1919 r. mianowany został Komendantem Szkoły Podchorążych. Ścisłe współpracował z Policją Państwową, czego efektem było m.in. nominacja na stanowisko ministra spraw wewnętrznych 15 maja 1926 r. Ze stanowiska ministra Spraw Wewnętrznych został odwołany 2 października 1926 r., z powodu stanowiska w sprawie ludności mieszkającej na terenach wschodnich. 12 października 1926 roku został wojewodą pomorskim. Jego działania doprowadziły do przyspieszenia rozbudowy portu w Gdyni i rozwoju miasta. Rodzina Młodzianowskich po 1918 r. musiała opuścić Boiska. Przetrwali nagrobki na cmentarzu świętej Barbary w Solcu, będące przykładami sztuki sepulkralnej na wysokim poziomie artystycznym.<sup>1</sup>

**Leonard Edward Gołębiowski** – prof. dr hab., chirurgia ogólna i naczyniowa. Urodzony w Solcu. Opublikował 70 prac z zakresu chirurgii ogólnej i naczyniowej. Członek Towarzystwa Chirurgów Polskich. Odznaczony m.in. Złotym Krzyżem Zasługi.

**Jan Marek Celuch** – urodzony w Boiskach, w gminie Solec nad Wisłą. Rzeźbiarz – podstawowy materiał do jego pracy twórczej stanowi drewno. Tworzył pojedyncze rzeźby figuralne, płaskorzeźby, ale także przedmioty i meble sztuki użytkowej. Jego prace wystawiane były m.in. w Lublinie, rzeźby sakralne wystawiał w salonach Veritatu i Ars Christiany.

**Józef Grzegorz Michałek** – urodzony w Lipsku. Artysta, plastyk. Absolwent Wyższej Szkoły Sztuk Plastycznych w Poznaniu. Tworzy w dziedzinie malarstwa, grafiki, rysunku, scenografii. Przez wiele lat kierował pracownią plastyczną w Teatrze Lalki i Aktora Kubuś w Kielcach. Jest autorem wielu publikacji dla nauczycieli. Swoje prace prezentował na wielu wystawach indywidualnych i zbiorowych zarówno w kraju, jak i za granicą. Jego prace często wystawiane są w Gminnym Ośrodku Kultury w Solcu nad Wisłą, gdzie prowadzi również zajęcia plastyczne z dziećmi. Mieszka na stałe w Solcu nad Wisłą.

**Czesław Waszko** – urodzony w Kochanówce, gm. Sienno. Artysta, malarz. W 1967 r. przeniósł się do Solca. Artysta prezentował swoje akwarele, pastele, rysunki i obrazy olejne na blisko 50 wystawach w kraju i za granicą. Poza pracą twórczą był nauczycielem plastyki m.in. w Liceum Ogólnokształcącym w Solcu nad Wisłą.

---

<sup>1</sup> Kazimierz Młodzianowski - *Policyjny człowiek renesansu*, Szot-Wróblewska M., *Policyjny Głos Mazowsza* nr 145, styczeń/luty 2019 r., s.: 6-7

**Cezary Gątkiewicz**- urodzony w Dziurkowie, gm. Solec nad Wisłą. Dziennikarz, społecznik. Od 1971 r. był dziennikarzem „Słowa Ludu” i „Gazety Kieleckiej”. Zawsze żywo zainteresowany problemami regionu kielecko- radomskiego, najbardziej lipskiego Powiśla. Za pracę zawodową oraz wielokierunkową działalność społeczną był wielokrotnie nagradzany m.in. otrzymał Krzyż Kawalerski Orderu Odrodzenia Polski, Medal Komisji Edukacji Narodowej, odznakę Zasłużony Działacz Kultury.

**Zygmunt Łyjak**- urodzony w Kępie Gosteckiej (dawna gm. Solec nad Wisłą). Pułkownik, dr hab., publicysta. Autor około 100 prac o tematyce historycznej i zawodowej (medycznej, weterynaryjnej). Szczególnie cenną lekturą jest książka „Kępa Gostecka i Kępa Solecka w panoramie dziejów”. Odznaczony Orderem Odrodzenia Polski V i VI klasy. Otrzymał medal Sprawiedliwy Wśród Narodów Świata i Honorowe Obywatelstwo Państwa Izrael.

**Eugeniusz Morawski**- urodzony w Glinie, gm. Solec nad Wisłą. Publicysta, wybitny działacz Ziemi Kielecko-Radomskiej. W działalności publicystycznej zasłynął z trzech książek: „Barwa i zapach mojej ziemi”. (1997), „Echa wsi i miejskie odgłosy”. (1999), „Okupacyjny dzień powszedni między Kamienną, a Iłżanką”. (2003).

**Tadeusz Rusin**- urodzony w Dziurkowie, gm. Solec nad Wisłą. Bokser, w 1956 r. powołany do kadry narodowej, następnie boksował w AZS Poznań. Karierę sportową zakończył w 1961 r. wyjeżdżając do Paryża gdzie projektował galanterię skórzaną dla takich domów mody jak Balanajaga, Christian Dior, czy Givanelli.

**Zygmunt Łotecki**- urodzony w 1882 r. Wybitny pedagog, organizator, społecznik. W latach 1925 – 1936 r. był dyrektorem Seminarium Nauczycielskiego w Solcu. Rozbudował w tym okresie obiekty szkolne, wybudował kompleks boisk sportowych i nabył sprzęt wodny. Uruchomił orkiestrę i chór. Pochowany na soleckim cmentarzu.

**Stanisław Ornatowski**- urodzony w Przedmieściu, gm. Solec nad Wisłą. Zaistniał jako kurator Okręgu Szkolnego. Na tym stanowisku podjął wiele korzystnych decyzji dla rozwoju oświaty w powiecie lipskim. Odznaczony m.in. Krzyżem Oficerskim Orderu Odrodzenia Polski.

**Małgorzata Szot – Wróblewska**- urodzona w Solcu nad Wisłą. Nauczycielka, regionalistka. Autorka wystaw i publikacji dotyczących historii naszego regionu, między innymi:

-„Inwentarz rzeczy należących do Kościoła Parafialnego w Mieście Solec i Ordynacja spisane przez Jana Januszowskiego, archidiacona sądeckiego, na ten czas plebana soleckiego, dnia 6 czerwca 1607 r.”, Solec nad Wisłą, 2012

-„Cmentarz przy kościele p.w. Św. Barbary w Solcu nad Wisłą”, Solec nad Wisłą, 2007

-, „Dziennik Budowy Dojazdu do mostu przez Wisłę w Kamieniu” : 1939 rok, Solec nad Wisłą, 2015

-, „Miasto królewskie Solec, pochodzenie nazwy, lokacja miasta, godło, pieczęcie, herb - na podstawie analizy dokumentów pergaminowych i starodruków”, Solec nad Wisłą, 2011

-, „O. JukundynKazimierz Czerwonka (1808-1875): wybitny reformator z Solca n. Wisłą”.Nadb.: Non cessogratiasagereDeo et hominibus: prace ofiarowane Ojcu dr. Anzelmowi Januszowi Szeinke OFM z okazji złotego jubileuszu kapłaństwa i ponad 50-lecia pracy historyczno-pisarskiej, Kraków, Warszawa, 2013

-, „Przeszłość - Przyszłości : Ksiądz Jan Wiśniewski 1876-1943 w 70. rocznicę śmierci: katalog wystawy”, Krępa Kościelna, 2013

-, „Tak powstało Lipsko: na podstawie dokumentu Kazimierz król wiernemu Dobieszowi z Krępy wieś Lippę pod Solcem z prawa polskiego na niemieckie przekłada, Kraków, 1334 r.”, Solec nad Wisłą, 2013

**Jolanta Małgorzata Kasprzycka-** nauczycielka, plastyczka- uczennica Czesława Waszki. Tworzy w dziedzinie rysunku, malarstwa i grafiki. Pracuje w Zespole Szkół w Solcu nad Wisłą.

**Marian Krawczyk-** urodzony w Solcu nad Wisłą. Aktor. W 1972 r. ukończyłWydział Aktorski PWSFTviT w Łodzi. Występuje na deskach teatrów na terenie całej Polski. Bierze udział w wielu produkcjach filmowych m.in.: „Dom”, „C.K. Dezerterzy”, „U Pana Boga w ogródku”, „Anna German”, „Git”.<sup>2</sup>

Na podstawie uchwały nr XL/230/2013 Rady Gminy w Solcu nad Wisłą medalem „Zasłużony dla Gminy Solec nad Wisłą” odznaczeni zostali Władysław Kubik- historyk, regionalista, autor opracowania „Historia miast Mazowsza Solec nad Wisłą Zarys dziejów” oraz ksiądz prałat Tadeusz Gębka.

## HONOROWE OBYWATELSTWO SOLCA NAD WISŁĄ

**Andrzej Wyrobisz-** urodzony w 1931 r. w Krakowie. Historyk dziejów późnego średniowiecza i epoki nowożytnej, badacz historii gospodarki, kultury materialnej, historii

<sup>2</sup> Ziemia Lipska Tom I, Cz. Barański, s. 245-284

sztuki, jeden z czołowych uczonych ze szkoły Mariana Małowista. W 1961 r. Andrzej Wyrobisz obronił pracę doktorską *Budownictwo murowane w Małopolsce w XIV i XV wieku*. Zainteresowanie dziejami małych ośrodków miejskich wprowadziło do jego twórczości mikrohistorię i regionalistykę. W latach 1962- 1967 r. kierował Ekspedycją Wykopaliskową w Solcu nad Wisłą ze strony IHKM w Warszawie. Obok przekrojowego opracowania dziejów miasta, spod jego pióra wyszły szczegółowe studia poświęcone zabudowie, problematyce społecznej i gospodarczej. Historia Solca nad Wisłą stanowiła, z perspektywy badawczej Andrzeja Wyrobisza, obraz typowego małego miasta w Polsce późnośredniowiecznej i nowożytnej. Efektem badań archeologicznych, a jednocześnie podziękowaniem za zainteresowanie się historią naszego regionu było nadanie Andrzejowi Wyrobiszowi w 1979 r. honorowego obywatelstwa miasta Solca nad Wisłą i równocześnie tytuł honorowego członka Towarzystwa Miłośników i Przyjaciół Solca nad Wisłą. W 1978 r. Wyrobisz otrzymał tytuł profesora nadzwyczajnego, zaś 1995 r. tytuł profesora zwyczajnego. Był wicedyrektorem Instytutu Historycznego UW 1976–1978 r.. Pierwszy kierownik Zakładu Historycznego Filii UW w Białymstoku 1969–1975, dziekan Wydziału Humanistycznego Filii UW w Białymstoku, dyrektor Instytutu Historycznego Filii UW w Białymstoku od 1980 r. Profesor w Instytucie Historii Sztuki UW od 1996. Visiting professor: University of Illinois, Urbana-Champaign (USA) 1976 oraz University of Notre Dame (USA) 1989–1990. Członek Rady Redakcyjnej, a następnie redaktor naczelny „Przeglądu Historycznego” w latach 1993–2003. Zmarł 15 października 2018 r. Pochowany na Cmentarzu Powązkowskim w Warszawie.

### **KOSZTY SZACUNKOWE WPROWADZENIA ZMIANY**

Zmiana statusu miejscowości nie spowoduje stałych kosztów. Szacunkowe, jednorazowe koszty proponowanej zmiany wyniosą około 5000,00 zł (wymiana tablic, pieczęci). Z uwagi na fakt, iż granice proponowanego miasta będą pokrywać się z granicami istniejącego obrębu ewidencyjnego Solec nad Wisłą, nie przewiduje się utworzenia nowej jednostki ewidencyjnej w ewidencji gruntów i budynków.

Rada Gminy w Solcu nad Wisłą wyraża nadzieję, że przedstawione uzasadnienie uwzględniające przesłanki historyczne, aktualny stan sfery społecznej i technicznej oraz układ

urbanistyczny i charakter zabudowy miejscowości Solec nad Wisłą stanowić będzie ważny element w podjęciu pozytywnej decyzji w sprawie nadania statusu miasta miejscowości Solec nad Wisłą. Kolejne argumenty przemawiające za nadaniem statusu miasta miejscowości Solec nad Wisłą określają załączniki do przedmiotowego wniosku. Przywrócenie praw miejskich byłoby spełnieniem dążeń i aspiracji miejscowej społeczności.

#### **Załączniki do wniosku:**

1. Uchwała Nr XXIII/152/2020 Rady Gminy w Solcu nad Wisłą z dnia 30 marca 2020 r. w sprawie wystąpienia z wnioskiem o nadanie miejscowości Solec nad Wisłą statusu miasta.
2. Uchwała nr XIV/100/2019 Rady Gminy w Solcu nad Wisłą z dnia 26 września 2019 r. w sprawie przeprowadzenia z mieszkańcami Gminy Solec nad Wisłą konsultacji dotyczących wniosku o nadanie statusu miasta miejscowości Solec nad Wisłą.
3. Protokół zawierający wyniki konsultacji społecznych odbytych w Gminie Solec nad Wisłą w sprawie wniosku o nadanie statusu miasta miejscowości Solec nad Wisłą.
4. Zaświadczenie właściwego starosty potwierdzające zgodność danych, o których mowa w §2 ust. 1 pkt 3 Rozporządzenia Rady Ministrów z dnia 9 sierpnia 2001 r. w sprawie postępowania przy składaniu wniosków dotyczących tworzenia, łączenia, dzielenia, znoszenia i ustalania i zmiany nazw gmin i siedzib oraz dokumentów wymaganych w tych sprawach (Dz. U. z 2014 r. poz. 310) z operatem ewidencyjnym.
5. Opinia Głównego Geodety Kraju potwierdzająca przebieg dotychczasowych granic Gminy Solec nad Wisłą z rejestrem granic i powierzchni jednostek zasadniczego podziału terytorialnego kraju.
6. Mapa topograficzna 1:25 000 z zaznaczoną granicą Gminy Solec nad Wisłą oraz proponowaną granicą miasta Solec nad Wisłą oraz siedzibą władz gminy.
7. Informacja o przyczynach braku aktualnego planu zagospodarowania przestrzennego wymaganego zgodnie z §2 ust. 2 pkt 6 Rozporządzenia Rady Ministrów z dnia 9 sierpnia 2001 r. w sprawie postępowania przy składaniu wniosków dotyczących tworzenia, łączenia, dzielenia, znoszenia i ustalania i zmiany nazw gmin i siedzib oraz dokumentów wymaganych w tych sprawach (Dz. U. z 2014 r. poz.310).
8. Uchwała nr XXVI/150/2002 Rady Gminy w Solcu nad Wisłą z dnia 10 października 2002 r. w sprawie przyjęcia Studium Uwarunkowań i Kierunków Zagospodarowania Przestrzennego Gminy Solec nad Wisłą oraz Studium Uwarunkowań i Kierunków Zagospodarowania Przestrzennego Gminy Solec nad Wisłą (płyta CD).
9. Informacja dotycząca struktury zatrudnienia w Gminie Solec nad Wisłą.



10. Strategia Rozwoju Gminy Solec nad Wisłą do 2020 r.
11. Rys historyczny miejscowości Solec nad Wisłą.
12. Informacja o zabytkach architektonicznych, kulturowych i wyznaniowych miejscowości Solec nad Wisłą.
13. Poparcie od okolicznych samorządów : Burmistrz Miasta i Gminy Józefów nad Wisłą, Wójt Gminy Łaziska, Burmistrz Miasta i Gminy Lipsko, Wójt Gminy Chotecha.
14. Wykaz publikacji dotyczących miejscowości Solec nad Wisłą.
15. Wywiad w rozgłośni „Twoje Radio Lipsko” dotyczący inicjatywy i działań w zakresie przywrócenia praw miejskich dla Solca nad Wisłą (płyta CD).
16. Broszura informacyjna promująca inicjatywę odzyskania praw miejskich dla Solca nad Wisłą.
17. Prezentacja „Samorząd i administracja w Gminie Solec nad Wisłą” (płyta CD).
18. Prezentacja multimedialna „Solec nad Wisłą- Perła Powiśla”.(płyta CD).
19. Foldery, pocztówki, ulotki promocyjne dotyczące miejscowości Solec nad Wisłą.

**PRZEWODNICZĄCY  
RADY GMINY**  
*Tadeusz Szczerba*